



FendtONE onboard – Wersja oprogramowania F.11

Czerwiec 2025

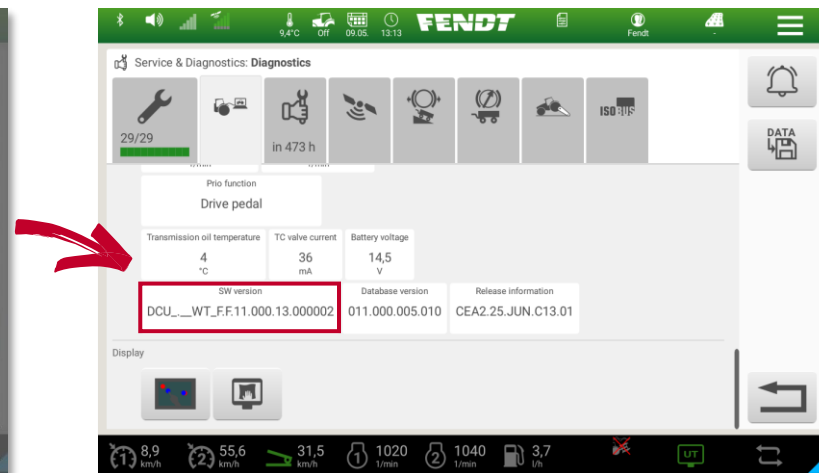
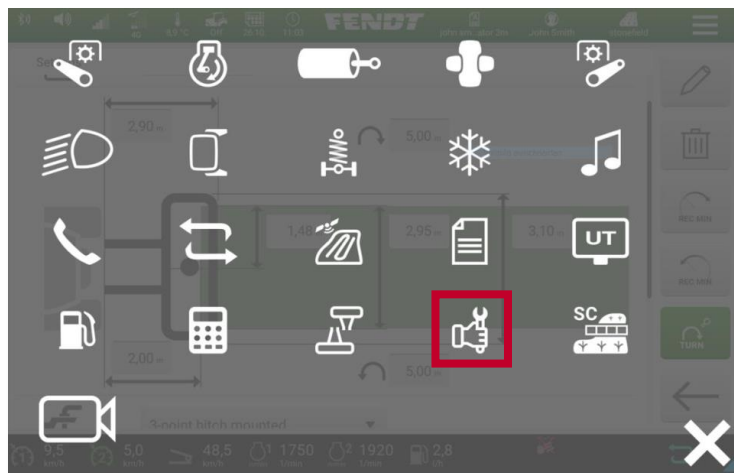
Przegląd aktualizacji oprogramowania FendtONE

Stanowisko pracy kierowcy
FendtONE

Dostępne od: czerwiec 2025

Wersja oprogramowania: F.11

Jak mogę sprawdzić aktualną wersję oprogramowania na terminalu FendtONE?



SW Version
DCU_.__WT_FF.11.000.13.000002



System prowadzenia pojazdu Fendt: Ulepszenia

Ulepszenia układu kierowania (1)



F.11 | Czerwiec 2025

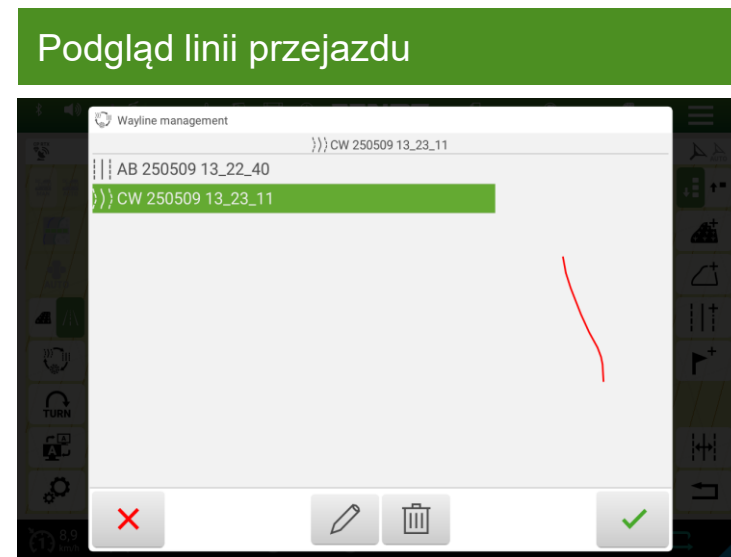
Wartość procentowa (1) pozostałych punktów linii przejazdu jest teraz wyświetlana – podobnie jak w przypadku segmentów konturu – również dla toru pojedynczego i segmentów toru pojedynczego.

Dzięki temu operator lepiej rozpoznaje, kiedy należy zarejestrować nowe dodatkowe segmenty toru pojedynczego lub nowy tor pojedynczy.



F.11 | Czerwiec 2025

- Ulepszone rejestrowanie **toru pojedynczego** w przypadku jazdy do tyłu podczas rejestrowania.
- **Kontury, segmenty konturów, tor pojedynczy i segmenty toru pojedynczego:** generowanie prostych tras przy użyciu funkcji wstrzymania zostało zoptymalizowane.



F.11 | Czerwiec 2025

Szybkie wizualne rozpoznawanie wyszukiwanej linii przejazdu, zwłaszcza w przypadku długiej listy dostępnych lub podobnie brzmiących nazw, dzięki wyświetlaniu podglądu linii przejazdu w wyskakującym okienku.

Ulepszenia systemu kierowania (2)



F.11 | Czerwiec 2025

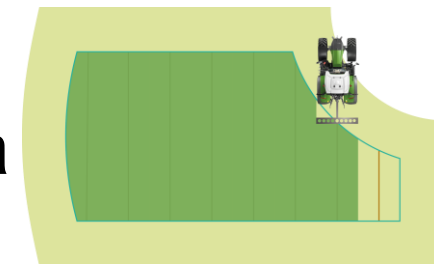
W menedżerze urządzeń dodano nowe funkcje wyzwalania **obrabianej powierzchni**, aby umożliwić dokładniejsze wykrywanie obrabianej powierzchni:

- **(1) Ustawianie opóźnienia czasowego podczas rejestrowania zaworu:** narzędzie współpracujące (np. półzawieszany głębosz) jest opuszczane za pomocą zaworu hydraulicznego. Pomiędzy uruchomieniem zaworu a opuszczeniem narzędzia współpracującego na żadaną głębokość roboczą występuje opóźnienie. Dzięki najnowszej aktualizacji oprogramowania, czas tego opóźnienia można uwzględnić, dzięki czemu rejestrowanie obrabianej powierzchni rozpoczyna się przy całkowicie opuszczonym elemencie roboczym.
- **(2) Regulator ustawień rozpoczęcia/zatrzymania rejestrowania zgodnie z pozycją podnośnika:** rejestrowanie obrabianej powierzchni powinno zależeć od pozycji podnośnika. Dzięki zastosowaniu regulatora można ograniczyć rozpoczęcie/zatrzymanie rejestrowania w górnej/dolnej części podnośnika.
- **Rejestrowanie obrabianej powierzchni wałka WOM rozpoczyna się przy 100 obr./min:** rejestrowanie powinno rozpocząć się tylko wtedy, gdy urządzenie (WOM) działa.



Sterowanie maszyną Fendt (ISOBUS): Ulepszenia

Kontrola sekcji – Uwzględnienie całkowitego pokrycia pola

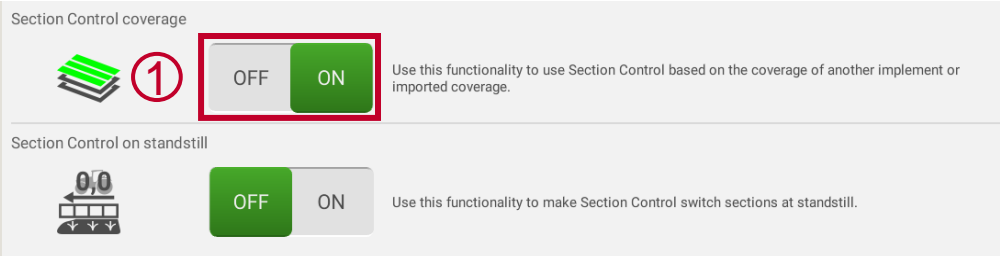


Opis

Kontrola sekcji to automatyczne sterowanie sekcjami dla elementów roboczych z ISOBUS.

Rozszerzenie funkcji „Uwzględnienie całkowitego pokrycia pola”, „Consider total coverage for SC”

Dotychczas nie było możliwe rozróżnienie, czy Kontrola sekcji może uzyskać dostęp tylko do mapy obszaru roboczego / Worked Area bieżącego elementu roboczego, czy do dowolnego elementu roboczego. Poprzez rozszerzenie funkcji możliwe jest rozróżnienie przełączania (1) na podstawie własnego pokrycia lub pokrycia innych maszyn. Odbywa się to w menu Kontrola sekcji (patrz zrzut ekranu).



Krótki przegląd:

Zalety:

- **Przypadek użycia pojedynczej maszyny (Single Machine Use Case):** jeśli proces roboczy zostanie przerwany lub element roboczy zostanie zmieniony, mapa obszaru roboczego może być używana w sposób ciągły (np. element roboczy ulegnie awarii, praca zostanie zakończona przy użyciu innego urządzenia).
- **Przypadek użycia wielu maszyn (Multi Machine Use Case):** podczas pracy z kilkoma maszynami na polu maszyny mogą (jedna po drugiej) uzyskać dostęp do mapy obszaru roboczego z Kontroli sekcji (np. mechaniczne zwalczanie chwastów w połączeniu z chemiczną ochroną upraw: Podczas pielenia buraków cukrowych system wyłącza się w niektórych punktach. W kolejnym kroku powinno nastąpić zwalczanie tych chwastów za pomocą chemicznych środków ochrony roślin.) Dzięki nowej aktualizacji oprogramowania ta sama mapa obszaru roboczego może być dostępna na różnych maszynach.

Wartość dodana:

- Korzystanie z Kontroli sekcji eliminuje zależność od jednej maszyny. W razie awarii jednej maszyny mapa obszaru roboczego pozostaje ważna dla innych maszyn jako

Dodatkowe informacje

- Dostępność od EOL F.11 czerwiec 2025
- Bezpłatne rozszerzenie kodu sprzedaży C257 Kontrola sekcji

Ulepszenie sterowania maszyną

Przesunięcie przełączania ścieżek technologicznych



F.11 | Czerwiec 2025

Opcja Przełączanie ścieżek technologicznych (z opcjami Kontrola sekcji oraz Trampoline Control) została rozszerzona o dwie nowe opcje:

- Ustawianie rytmu ścieżek technologicznych dla wszystkich segmentów na bieżący numer linii przejazdu (1).
- Ustawianie rytmu ścieżek technologicznych dla wszystkich segmentów na linię przejazdu 0 (2).

Umożliwia to jednocześnie ustawienie rytmu ścieżek technologicznych dla wszystkich segmentów linii przejazdu.



Stanowisko pracy kierowcy FendtONE

Stanowiska pracy kierowcy

Przypisywane pola szybkiego dostępu



F.11 | Czerwiec 2025

Pola szybkiego dostępu (1) były wcześniej czysto statyczne. Dzięki nowej aktualizacji oprogramowania mogą być teraz indywidualnie przypisywane w taki sam sposób, jak pola terminala i joysticka.

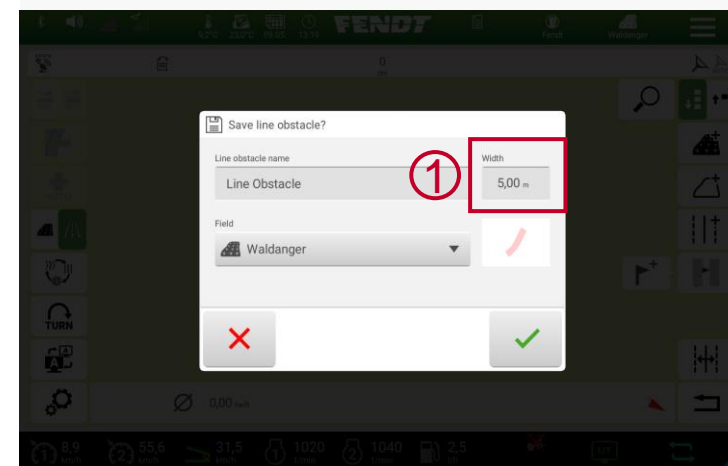
Ulepszanie DCU



F.11 | Czerwiec 2025

Zmiana symbolu zaworu (1) na stronie iO w celu ułatwienia obsługi osobom z zaburzeniami postrzegania kolorów.

Ulepszanie przeszkód



F.11 | Czerwiec 2025

Dzięki nowej aktualizacji oprogramowania przeszkodę o jednakowej szerokości można rejestrować szybko i jednostronnie, podając jedynie jej szerokość (1) – nie ma już potrzeby jej pełnego objeżdżania (np. bieg rzeki, drogi polne, ulice...)

Obsługa przeszkód liniowych została tym samym dostosowana do aktualnego standardu ISOXML. Dzięki temu usprawniona zostaje wymiana danych z kartotekami pól.

Stanowisko pracy kierowcy (2)

Zabezpieczenie przed nadmierną prędkością podczas jazdy pchanej



F.11 | Czerwiec 2025

Dzięki nowemu oprogramowaniu przekładnia napędowa automatycznie wychyla się dalej podczas jazdy bez obciążenia, aby nie dopuścić do wzrostu prędkości obrotowej silnika powyżej (zależnej od serii) dopuszczalnej wartości. W rezultacie pojazd przyspiesza w dół, a prędkość obrotowa silnika pozostaje niska. Dopiero po osiągnięciu prędkości końcowej przekładnia napędowa przestaje się dalej wychylać, w wyniku czego wzrasta prędkość obrotowa silnika.

Automatyczny hamulec postojowy

Opis

Nowy tryb narzędzia współpracującego dla maszyn z automatycznym hamulcem postojowym, który aktywuje go z opóźnieniem, a nie natychmiast po opuszczeniu przez kierowcę fotela kierowcy.

Tryb ten umożliwi kierowcy opuszczenie fotela kierowcy na krótki czas, np. w celu uzyskania lepszego widoku na tylny zaczep podczas podłączania narzędzia współpracującego, bez natychmiastowego aktywowania hamulca postojowego. Tryb ten jest aktywny tylko przez określony czas i musi być aktywowany ręcznie.

Aktywowanie nowego trybu narzędzia współpracującego:

- Zwolnić hamulec postojowy, np. wybierając kierunek jazdy.
- Przytrzymać dźwignię hamulca postojowego w pozycji (1), aż na pulpicie nawigacyjnym pojawi się następujący komunikat: *„Aktywny tryb zaczepiania hamulca postojowego. Przed opuszczeniem pojazdu wyłączyć ten tryb (2) lub ręcznie zaciągnąć hamulec postojowy (3)!”* Następnie ustawić dźwignię z powrotem w pozycji (2).
- Tryb jest wyłączany po pewnym czasie, a na desce rozdzielczej wyświetlany jest następujący komunikat: *„Tryb mocowania hamulca postojowego zostanie wkrótce wyłączony”*.
- (3): Zaciągnięty hamulec ręczny

Krótki przegląd

- Dotyczy maszyn wyposażonych w automatyczny hamulec postojowy (600, 700, 900, 1000).
- Ulepszona automatyczna regulacja hamulca postojowego, która dostosowuje się do bieżącego zastosowania pojazdu, np. podczas prac polowych lub transportowych.

